



SASKU

Työpaikkaohjaajan opas

Sisällysluettelo

Laadukasta työelämäyhteistyötä

- vastavuoroista kumppanuutta 3

Tutkinnon perusteet ohjaavat suunnittelua 6

Työelämässä oppiminen luo mahdollisuuksia..... 7

Työelämässä oppimisessa jokaisella on oma roolinsa 10

Työelämässä oppiminen suunnitellaan yhdessä..... 12

Koulutus- ja oppisopimus 16

Opiskelijan ohjaus ja perehdytys 18

Työpaikkaohjaaja vastaa opiskelijan ohjauksesta 19

Perehdytys osana ohjausta 21

Palaute osaamisen kehittymisestä osana ohjausta 23

Osaamisen osoittaminen näytössä 26

Näyttöympäristöjen valinta 27

Osaamisen arvioijien valinta ja nimeäminen 28

Näytön suunnittelu ja osaamisen osoittaminen näytössä..... 28

Osaamisen arviointi ja arvioinnista päättäminen 30

Arvioinnin tarkistaminen ja oikaisu 31

Työelämäpalaute - valtakunnalliset kyselyt 33

Työpaikkaohjaajakoulutus 34

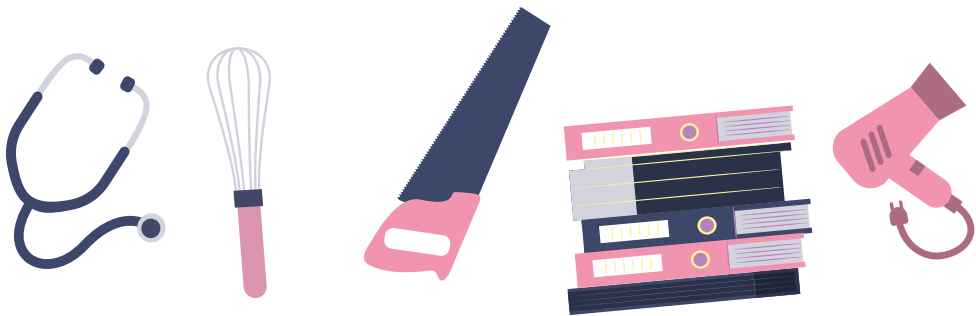
Työelämän rajapinta - osaamisen kehittämisen ytimessä 36



**Laadukasta työelämäyhteistyötä
– vastavuoroista kumppanuutta**

SASKY koulutuskuntayhtymä (Sasky) toimii usean kunnan alueella Pirkanmaalla ja Satakunnassa. Sasky järjestää, ylläpitää ja kehittää peruskoulutuksen jälkeen annettavaa toisen asteen ammatillista koulutusta sekä yleissivistävää koulutusta.

Saskyn järjestämä koulutus tukee opiskelijan elinikäistä osaamisen kehittymistä ja ammatillista kasvua yhteiskunnan vastuullisena jäsenenä. Työelämälähtöinen ja laaja-alainen toimintamme edistää elinkeinoelämän kilpailukykyä sekä yhteisöllistä hyvinvointia. Saskyn arvoja ovat asiakaslähtöisyys, ammatillisuus, vastuullisuus ja avoimuus. Visiomme on, että Saskyssa osaavat luovat maailmoja yhdessä tehden.



Työelämän kanssa tehtävä yhteistyö on keskeistä ammatillisessa koulutuksessa. Vastavuoroisuudella varmistamme, että yhteistyö on kaikille osapuolille kannattavaa ja vaikuttavaa. Työelämäyhteistyö eri muodoissaan on SASKY koulutuskuntayhtymälle tärkeää.



Koulutussopimus



Oppisopimus



**Työpaikka-
ohjauksen tuki**



**Opiskelijoista
kausi- ja kesä-
työntekijöitä**



**Opiskelijoiden
toteuttamat
projektit
työpaikoilla**



**Räätälöity am-
matillinen koulu-
tus apuna osaa-
mistarpeisiin**



**Täsmätyöstä
ratkaisuja
työvoimapulaan**



**Työvoima-
koulutukset rekry-
tointi- ja muutos-
tilanteisiin**



**Työelämä ja
oppilaitosten
yhteiset oppimis-
ympäristöt**



**Taloudelliset tuet
työnantajalle**



**Joustavat tavat
opiskella**



Kumppanuudet

Tutkinnon perusteet ohjaavat suunnittelua

Opetushallitus päättää ammatillisten tutkintojen perusteista. Perusteet valmistellaan yhteistyössä työ- ja elinkeinoelämän, koulutuksen järjestäjien ja muiden sidosryhmien kanssa. Tutkinnon perusteet ohjaavat koulutuksen järjestämistä sekä opiskelijoiden henkilökohtaisten opintopolkujen suunnittelua ja toteuttamista.

- Ammattitaitovaatimukset tai osaamistavoitteet.
- Osaamisen arviointikriteerit.
- Ammattitaidon osoittamistavat.

Tutkinnon perusteet löytyvät ePerusteet-palvelusta hakemalla tutkinnon nimellä.

Ammatillisia tutkintoja:

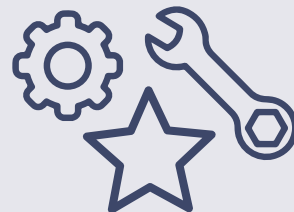
Ammatillinen perustutkinto tuottaa laaja-alaiset ammatilliset perusvalmiudet alan eri tehtäviin.



Ammattitutkinto tuottaa työelämän tarpeita vastaavaa kohdennettua ammattitaitoa, joka on perustutkintoa syvällisempää tai kohdistuu rajatumpiin työtehtäviin.



Erikoisammattitutkinnossa osoitetaan työelämän tarpeiden mukaan kohdennettua ammattitaitoa, joka on ammattitutkintoa syvällisempää ammatin hallintaa tai monialaista osaamista.

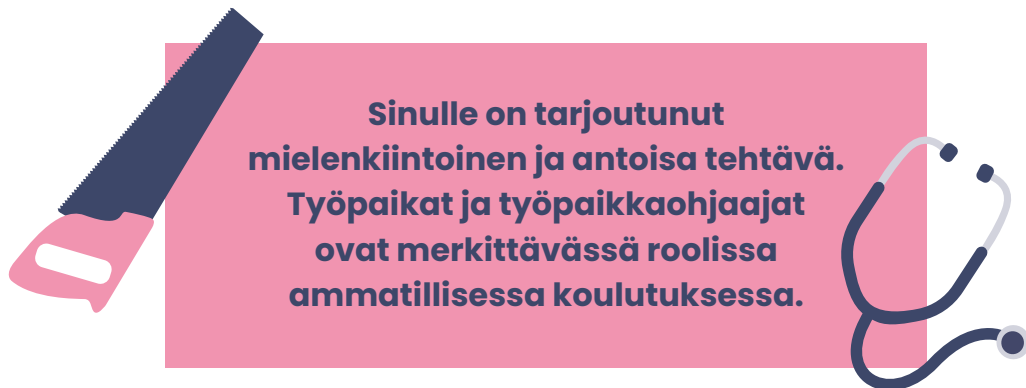


Koulutuksen järjestäjä suunnittelee, miten opiskelijan osaamisen arviointia toteutetaan tutkinnon osa-, tutkinto- tai koulutuskohtaisesti. Osaamisen arvioinnin toteuttamissuunnitelma (OAT) on arjen työkalu, joka ohjaa opettajia, ohjaajia ja arvioijia osaamisen arviointiin liittyvissä tilanteissa.

Työelämässä oppiminen luo mahdollisuuksia

Yhteistyö ammatillisten oppilaitosten kanssa avaa yritykselle mahdollisuuksia tulevaisuuden henkilöstöresurssien varmistamiseen, työyhteisön osaamisen kehittämiseen, syventämiseen tai lisätyövoiman hankkimiseen.

Työpaikalla käytännön työtehtävissä tapahtuvaa osaamisen hankkimista kutsutaan työelämässä oppimiseksi.



Työpaikan edellytykset toimia oppimisympäristönä

Oppilaitoksen edustaja, usein opettaja, varmistaa työpaikan edellytykset toimia oppimisympäristönä:

- Riittävä tuotanto- ja palvelutoiminta.
- Tarpeelliset työvälineet.
- Ammattitaidoltaan, koulutukseltaan ja työkokemukseltaan pätevä henkilöstö.
- Työturvallisuus.

Lisäksi arviointi perustuu tutkinnon perusteiden ammattitaitovaatimukseen ja opiskelijan yksilölliseen suunnitelmaan, joten opiskelijan pitää saada tehdä juuri niitä työtehtäviä, joissa asiat voi oppia.

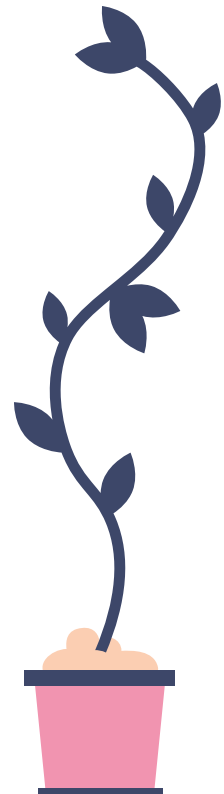
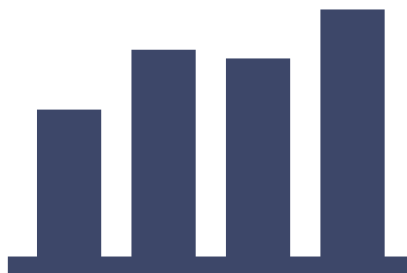
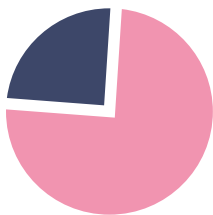
Työelämässä oppimisen työpaikan valinta

Ohjaava opettaja sopii työpaikan edustajan kanssa työelämässä oppimisesta (koulutussopimus tai oppisopimus) opiskelijan HOKSin mukaan.

- Ennen paikan etsimistä tutkinnon osan opettaja ohjeistaa paikan valinnassa ja työpaikan työtehtävissä.
- Opiskelija etsii työelämässä oppimiseen soveltuvan työpaikan ja tuo yhteystiedot ohjaavalle opettajalle.
- Ohjaava opettaja ottaa yhteyttä työpaikkaan ja varmistaa työpaikan soveltuvuuden suoritettavien tutkinnon osien osaamisen hankkimiseen ja näyttöihin sekä kirjaa valinnan HOKSiin.
- Lisäksi opettaja varmistaa työpaikkaohjaajan ohjaus- ja arviointiosaamisen (merkitään koulutus- ja oppisopimukseen) ja tarvittaessa perehdyttää ohjaukseen ja arviointiin.

Yhteistyön hyötyjä:

- Yrityksen vetovoimaisuus kasvaa työpaikkana ja oppimisympäristönä.
- Työyhteisö kehittyy.
- Työpaikalla opitaan jakamaan tietoa ja osaamista.
- Toimintatavat vahvistuvat.
- Osaaminen ja liiketoiminta kehittyyvät.
- Työelämässä oppimisen prosessi kehittyy yhteistyössä oppilaitoksen kanssa.



Työpaikoilla oppimisen ytimessä

Työpaikka opettaa kehittyvän ammattitaidon lisäksi paljon hyödyllisiä tietoja ja taitoja mm.

- Ammattiin kasvamista.
- Työelämän pelisääntöjä.
- Tiedon soveltamista käytäntöön.
- Arvoja.
- Tavoitteellisuutta.
- Vastuullisuutta.
- Osallistumista.
- Vuorovaikutustaitoja.
- Palautteen antamista ja saamista.



Työporukkaan mukaan ottaminen on tärkeää. Opiskelijalle voi olla merkityksellistä olla mukana, vaikka vain siten, että kuuntelee keskustelua kahvitaulla.

Työelämässä oppimisessa jokaisella on oma roolinsa

Opiskelija

- Osallistuu omien opintojen suunnitteluun.
- Hankkii osaamista työssä, oppilaitoksessa ja muissa ympäristöissä.
- Pääsee osaksi työyhteisöä ja monipuolisia työtehtäviä.
- Saa ohjausta työpaikkaohjaajalta, opettajalta ja koko työyhteisöltä.
- Saa monipuolista palautetta oppimisestaan.
- Suunnittelee osaamisen näyttöjä yhdessä opettajan ja työpaikan kanssa.
- Arvioi osaamistaan.
- Saa osaamisen osoittamisestaan arvioinnin.



Opettaja

- Kartoittaa opiskelijan osaamistarpeet ja niihin vastaavan tutkinnon osan/osat
- Suunnittelee opiskelijan ja työpaikan edustajan kanssa toteuttavat opinnot eri oppimisympäristöissä.
- Ohjaa opiskelijan oppimisprosessia.
- Kartoittaa ja järjestää opiskelijan tarvitseman tuen.
- Ohjaa opiskelijaa ja työpaikkaohjaajaa näyttöjen toteuttamiseen.
- Toteuttaa yhdessä arvioinnin työpaikan kanssa.



Oppilaitos

- Järjestää opiskelijan tietopuoleiset opinnot.
- Koordinoi ja kehittää yhteistyötä eri osapuolien välillä.

Työpaikkaohjaaja

- Vastaa opiskelijan ohjauksesta.
- Perehdyttää opiskelijaa yhdessä työyhteisön kanssa.
- Perehtyy oppimisen tavoitteisiin ja tutkinnon perusteisiin.
- Suunnittelee, organisoii ja ohjaa tavoitteisiin perustuvia työtehtäviä.
- Antaa palautetta opiskelijan kehittymisestä.
- Tekee yhteistyötä opettajan kanssa.
- Tutustuu arviointikriteereihin.
- Suunnittelee osaamisen näyttöjä.
- Arvioi opiskelijan osoittamaa osaamista yhdessä opettajan kanssa.
- Kehittää omaa ohjausosaamistaan.



Työnantaja

- Tunnistaa työelämässä oppimisen panokset ja hyödyt.
- Järjestää ja varmistaa resurssit opiskelijan ohjaamiseen.
- Valitsee työpaikkaohjaajan ja sopii ohjauksen jakamisesta ja resursseista.
- Tiedottaa työyhteisöä opiskelijan, työpaikkaohjaajan ja työyhteisön rooleista.
- Ymmärtää ohjauksen roolin osana työyhteisön vastuita.



Työyhteisö

- Tukee ohjaajaa ja jakaa ohjaustehtävää.
- Edistää oppimismyönteistä kulttuuria ja kannustaa opiskelijaa.
- Antaa palautetta ja kehittää työelämässä oppimisen käytänteitä.



Työelämässä oppiminen suunnitellaan yhdessä

Työelämässä oppiminen suunnitellaan yhdessä

Työelämässä oppiminen on ohjattua ja tavoitteellista koulutusta, joten se tulee suunnitella huolellisesti.

Vastavuoroinen yhteistyö aikaansaa win-win tilanteen molemmille osapuolille.

Työpaikka, joka suhtautuu myönteisesti oppimiseen, houkuttelee osaavia, oppimiskykyisiä ja sitoutumishaluisia työntekijöitä ja opiskelijoita.



**Opintoihin
hakeutuminen**

Ennen työssäoppimisen jaksoa

- HOKS.
- Työpaikan valinta.
- Työpaikkaohjaajan nimeäminen.

Työelämässä oppimisen aikana

- Perehdytys osana ohjausta.
- Ratkaisuja arjen ohjaushaasteisiin.
- Palaute osana ohjausta.
- Eriyisen tuen ohjaustarpeen huomioiminen.
- Näyttöympäristön valinta.
- Näytön suunnittelu.
- Näyttövalmiuden varmistaminen.
- Näytössä osaamisen osoittaminen.
- Arviointikeskustelu ja arvioinnista päättäminen.



- **Käytäthän työelämässä oppimisen muistilistaa apunasi.**
- **Muistithan työssäoppijan perehdyttämisen tsekkauslistan.**
- **Ota arvioinnin muistilista käyttöösi!**

Työelämässä oppimisen jakson jälkeen

- Työelämäpalautteet.
MUISTA VASTATA
SAAMASI LINKIN
KAUTTA!



**Valmistuminen
- kohti työelämää!**



Työpaikkaohjaajan tehtävässä onnistuu, kun

- On alansa ammattilainen ja motivoitunut toimimaan ohjaajana.
- On perehtynyt opiskelijan osaamistavoitteisiin.
- Tuntee hyvin työpaikkansa toiminnan, työprosessit ja -käytännöt.
- On valmis jakamaan ohjausta työyhteisössä muiden työntekijöiden kanssa.
- Osaa arvioida, kehittää ja soveltaa omaa työtään.
- Kykenee vuorovaikutteisesti jakamaan kokemuksiaan, tietojaan ja taitojaan.
- On motivoitunut toimimaan ohjaajana.

Koulutus- ja oppisopimus

Työelämässä oppiminen suunnitellaan aina yhteistyössä työpaikan, opiskelijan ja oppilaitoksen kesken. Opiskelijan tarpeiden ja työpaikan mahdollisuuksien pohjalta sovitaan, miten opitaan, käytetäänkö koulutussopimusta vai työsuhteista oppisopimusta. Oppisopimusta ja koulutussopimusta voi hyödyntää erillisinä sekä joustavasti niitä yhdistellen.

Koulutussopimus

Opiskelija ei ole työsuhteessa eikä saa palkkaa.

Suunnitellaan yhdessä työnantajan, opettajan ja opiskelijan kesken.

Voidaan suorittaa tutkinnon osa tai osia tai pienempiä kokonaisuuksia.

Voi ajoittua 1-5 päivälle viikossa, suunnitellaan yksilöllisesti.

Työnantajalle ei makseta koulutuskorvausta.

Oppisopimus

Opiskelija on työsuhteessa ja työyhteisön tasavertainen jäsen, jolle maksetaan työstä TES:n mukaista palkkaa.

Suunnitellaan yhdessä työnantajan, opettajan ja opiskelijan kesken.

Opiskelusta suurin osa tai koko opinnot voivat tapahtua työpaikalla.

Oppisopimuksella voi tulla työelämää, kouluttautua uudelle alalle tai kehittää osaamista nykyisessä työssä.

Työtehtäviä tulee tehdä keskimäärin 25 h/ vko ja niiden tulee liittyä suoritettavan tutkinnon ammattitaitovaatimuksiin.

Työnantajalle voidaan maksaa erikseen sovittavaa koulutuskorvausta.

Yrittäjän oppisopimus

Oppisopimus on myös päätoimiselle yrittäjälle oiva tapa kehittää itseään ja liiketoimintaansa.

Tavoitteena on yrittäjän valitseman tutkinnon suorittaminen, mutta samalla myös oman yrityksen kehittäminen ja yrittäjänä kehittyminen.

Työtehtäviä tulee tehdä keskimäärin 25 h/ vko ja niiden tulee liittyä suoritettavan tutkinnon ammattitaitovaatimuksiin.



Opiskelijan ohjaus ja perehdytys

Työpaikkaohjaaja vastaa opiskelijan ohjauksesta

Ohjaus ja tuki

Vastuupettaja vastaa osaamisen hankkimiseen tarvittavasta ohjauksesta ja pyytää tarvittaessa apua yksikön käytänteiden mukaisesti. Työpaikalla ohjausta antavat nimetty työpaikkaohjaaja ja muu henkilökunta. Työelämässä oppimista ohjaava opettaja seuraa opiskelijan osaamisen kehittymistä ja on vuorovaikutuksessa opiskelijan kanssa kommentoimalla raportointeja ja päivityksiä. Ohjaavan opettajan velvollisuus on dokumentoida yhteydenpito ja ohjaus myöhemmin todennettavalla tavalla.

Työpaikkaohjaus rikastaa työtä

Työpaikkaohjaajana toimiminen rikastaa työtä ja ammatillisuutta monin tavoin: omat työtehtävät monipuolistuvat, osaaminen laajenee ja syvenee sekä työhön ja alaan saa uusia näkökulmia.

Työpaikkaohjaajana toimiminen voi olla askel esimiestehtäviin. Osallistamalla ohjaajille tarkoitettuihin valmennuksiin saa apua ohjaustehtävään.

Näihin asioihin on hyödyllistä kiinnittää huomiota

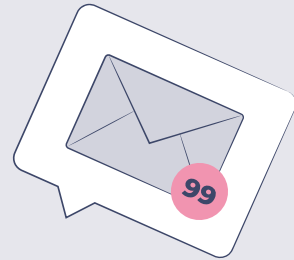
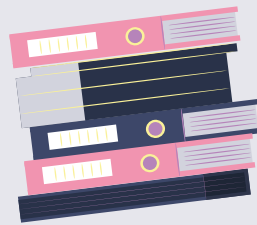
1. Ohjausyhteistyö opettajan kanssa työelämässä oppimisen alussa ja sen aikana

- Yhdessä sovitut, realistiset tavoitteet ja suunnitelma sekä ohjaus- ja tukitoimet työelämässä oppimiselle.
- Selkeästi sovitut pelisäännöt, yhteydenpitotavat ja nopea reagointi ja tuki mahdollisissa ongelmatilanteissa.
- Alussa apua opettajalta perehdyttämiseen, työyhteisöön tutustuttamiseen tai työtehtäviin.



2. Työtehtävien suunnittelu ja aikataulutus

- Ohjausyhteistyö työyhteisön kanssa.
Opiskelija tutuksi työyhteisössä.
- Toistuvat, kuitenkin tavoitteiden mukaiset, rutiininomaiset työtehtävät ja työparityöskentely.
- Enemmän aikaa uusien työtehtävien oppimiseen ja niiden ohjaukseen.
- Yksi ohje ja tehtävä kerrallaan.
- Ohjeiden toistaminen ja kertaaminen.
- Tarvittaessa tueksi vaiheittaiset, selkeäkieliset, kuvalliset työohjeet.
- Työpäivän tai -viikon aikataulutus ja jaksotus sekä työtehtäväkokonaisuuksien pilkkominen pienempiin osiin.
- Oppimisen tavoitteiden ja käytännön työtehtävien yhteyden avaaminen.



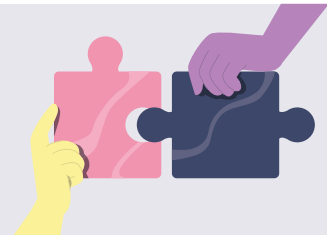
3. Välittömän palautteen antaminen

- Vahvuuksien ja onnistuneiden kokemusten esille nostaminen.
- Rakentava palaute.



4. Tuen tarpeen seuranta ja tuki

- Luotettavaksi ja turvalliseksi koettu työpaikkaohjaaja tukee onnistumisen mahdollisuuksia.



Perehdytys osana ohjausta

Perehdytyksen merkitys korostuu erityisesti silloin, kun opiskelija tulee työpaikalle uutena työntekijänä. Myös jo olemassa oleva työntekijä voi tarvita perehdytystä uusiin asioihin siirtyessään opiskelijan rooliin. Huolellinen perehdytys nopeuttaa opiskelijan kasvamista itsenäiseen työskentelyyn ja kehittymistä tuottavaksi työntekijäksi. Vaikka alussa ohjausta tarvitaan enemmän, keventää hyvä perehdytys ohjaustarvetta myöhemmin.

Perehdytyksessä huolehditaan, että

- Työyhteisö saa tiedon opiskelijasta ja hänen työtehtävistään.
- Opiskelija tuntee olonsa tervetulleeksi työpaikalleen.
- Opiskelija tutustuu työyhteisön jäseniin.
- Opiskelija saa asianmukaisen perehdytyksen kaikkiin työtehtäviin.

Ratkaisuja arjen ohjaushaasteisiin

- Työpaikkaohjaajana koet onnistumisen tunteita ja opit paljon itsekin. Eteesi voi tulla myös erilaisia haastavia tilanteita.
- Älä jää ohjaajana yksin!
- Keskustele asioista työyhteisössäsi ja esimiehesi kanssa. He voivat tukea sinua parhaiten tehtävässäsi työpaikalla.
- Ole rohkeasti yhteydessä opettajaan, myös hän voi tukea sinua monessa.
- Osallistu myös tarjolla oleviin oppilaitoksen valmennuksiin ja ohjaajien tapaamisiin, sieltä löydät vertaistukea toimintaasi.

Perehdytys työyhteistöön ja työtehtäviin

Kun opiskelija tuntee olevansa osa työyhteistöä, se motivoi oppimaan lisää. Ohjaajana voit vaikuttaa siihen, että opiskelija tuntee olevansa osa joukkoa. Perehdytykseen liittyvien tehtävien jakaminen on hyvä tapa kytkeä työyhteistö mukaan ohjaamiseen.

Ohjaajana huolehdi, että opiskelija pääsee tekemään tutkinnon tavoitteen mukaisia monipuolisia tehtäviä.

Työssäoppimispaikka:

Työpaikkaohjaaja:

Opiskelija:

- | | |
|---|--|
| <input type="checkbox"/> Työajat, työvuorot ja tauot | <input type="checkbox"/> Salassapito ja tietoturvallisuus |
| <input type="checkbox"/> Poissaolot | <input type="checkbox"/> Oman puhelimen käyttö |
| <input type="checkbox"/> Työtehtävät ja vastualueet | <input type="checkbox"/> Tupakointi |
| <input type="checkbox"/> Työn laatuvaatimukset ja oman työn merkitys kokonaisuuteen | <input type="checkbox"/> Työturvallisuusohjeet ja turvalliset työtavat |
| <input type="checkbox"/> Organisaatio, toimipisteet ja työntekijät | <input type="checkbox"/> Paloturvallisuusohjeet ja sammutusvälineet |
| <input type="checkbox"/> Oma esimies ja oma työpiste | <input type="checkbox"/> Ensiapuohjeet |
| <input type="checkbox"/> Strategia, arvot, toiminta-ajatus/ liikeidea | <input type="checkbox"/> Ilmoitus työsuojeluviranomaiselle erityisen haitallisista ja vaarallisista töistä (alle 18v.) |
| <input type="checkbox"/> Asiakkaat | <input type="checkbox"/> Kemialliset, biologiset ja fysikaaliset haittatekijät |
| <input type="checkbox"/> Kulkeminen, kulunvalvonta ja avaimet | |
| <input type="checkbox"/> Varastot, säilytystilat ja jätehuolto | |
| <input type="checkbox"/> Työasu, ulkoinen olemus ja henkilökohtaiset suojaimet | |

Allekirjoitukset

Perehdyttäjä _____

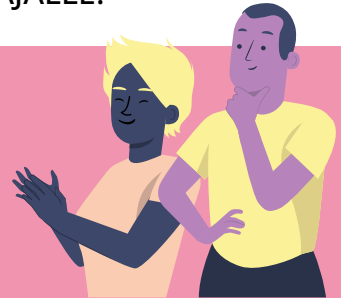
Opiskelija _____

Saskyssa on tehty perehdyttämisen tueksi työpaikkaohjaajille ”Työssäoppijan perehdyttäminen”- tsekkauslista

Työpaikkaohjaajan oppaasta löydät erilaisia mallilomakkeita. Opiskelija tuo itse mukanaan varsinaiset täytettävät lomakkeet, älä siis täytä tässä oppaassa olevia lomakkeita.

**MERKITSE RASTI RUUTUUN, KUN PEREHDYTYS ON SUORITETTU.
PALAUTA TÄYTETTY LOMAKE OHJAAVALLE OPETTAJALLE.**

Työpaikkaohjaaja nostaa esille opiskelijan vahvuudet ja onnistumiset kannustavalla ja motivoivalla palautteella. Hyvä palaute on rakentavaa ja realistista.



Palaute osaamisen kehittymisestä osana ohjausta

Opiskelijalle annettavalla palautteella ohjataan ja kannustetaan HOKSin mukaisten tavoitteiden saavuttamiseen ja kehitetään edellytyksiä itsearviointiin.

Opiskelijalla on oikeus saada palautetta osaamisensa kehittymisestä tutkinnon suorittamisen aikana.

Palaute ei vaikuta tutkinnon osan arviointiin tai arvosanaan.

Tutkintokoulutuksen aikana opiskelijan osaamisen kehittymistä säännöllisesti arvioivat ja siitä antavat palautetta opetuksesta vastaavat opettajat, muut opiskelijan opetukseen, ohjaukseen ja tukeen osallistuvat henkilöt sekä työpaikalla oppimisen aikana myös työpaikkaohjaaja.

Kun annat palautetta, huomioi, että palaute

- Keskittyy tekemiseen, ei henkilöön ja hänen ominaisuuksiinsa.
- On selkeää ja perusteltua.
- Kannustaa, vie oppimista eteenpäin.
- On oikea-aikaista, annetaan ilman viivettä.
- On säännöllistä ja vastavuoroista.

Työelämässä oppimisen muistilista työpaikkaohjaajille

Muistilista tukee opiskelijan urasuunnittelua, osaamisen hankkimista, ohjausta ja tukea sekä opiskelijalle annettavaa palautetta kehittymisestä ja tavoitteiden saavuttamisesta työpaikalla.

- Perehtyminen tutkinnon perusteisiin ja arviointiin sekä työpaikkaohjaajana toimimiseen.
- Perehtyminen opiskelijan henkilökohtaisen osaamisen kehittämisen suunnitelman (HOKS) tavoitteisiin työelämässä oppimisen osalta
- Opiskelijan käytännön työtehtävien nimeäminen ja aikatauluttaminen
- Tarvittavan ohjauksen ja tuen suunnittelu
- Työturvallisuuteen liittyvien asioiden varmistaminen
- Koulutus- tai oppisopimuksen määrittelemine ja hyväksyminen sekä yhteydenpidosta sopiminen.
- Työyhteisölle kertominen opiskelijan tulosta.
- Perehdytä työpaikan käytäntöihin ja sääntöihin
- Perehdytä työturvallisuuteen
- Keskustele käytännön työtehtävien riittävydestä ja monipuolisuudesta
- Ohjaa, anna ja vastaanota palautetta, toteuta sovittuja tukitoimia ja kannusta opiskelijaa arvioimaan oppimistaan.
- Seuraa suunnitelman (HOKS) toteutumista ja ole tarvittaessa yhteydessä opettajaan.
- Pidä yhteyttä sovitusti
- Keskustele, miten osaamisen hankkiminen on onnistunut, anna palautetta kehittymisestä ja osaamistavoitteiden saavuttamisesta
- Keskustele valmiuksista näyttöön.
- Anna palautetta koulutuksen järjestäjälle (suullinen palaute ja kyselyyn vastaaminen)



Osaamisen osoittaminen näytössä

Opiskelija osoittaa tutkinnon osien edellyttämän osaamisensa ja ammattitaitonsa tekemällä käytännön työtehtäviä aidoissa työtilanteissa (näyttö). Näytössä opiskelija osoittaa, miten hyvin hän on saavuttanut tutkinnon perusteissa määritellyn keskeisen ammattitaidon tai osaamisen.



Näyttö tulee järjestää mahdollisimman pian sen jälkeen, kun opiskelija on saavuttanut osaamistavoitteet. Opiskelija, työpaikkaohjaaja ja opettaja arvioivat yhdessä, onko opiskelijalla riittävä osaaminen osallistua näyttöön.



Näyttöympäristöjen valinta

Ohjaava opettaja sopii työpaikan edustajan kanssa työelämässä oppimisesta (koulutus sopimus tai oppisopimus) ja näytöistä opiskelijan HOKSin mukaan. Osaaminen osoitetaan pääsääntöisesti työelämässä oppimisen työpaikassa.

Perustellusta syystä näyttö voidaan järjestää muualla kuin työpaikalla (oppilaitos, oppilaitoksen työmaa tai muu oppilaitoksen työympäristö, työpaja).

- Jos näyttö toteutetaan oppilaitoksessa, opettaja kirjaa perustelut Wilmaan näytön kirjaamisen yhteydessä (L531/2017 52 §).
- Perusteltu syy voi olla myös se, että opiskelija on alaikäinen tai, että opiskelijan kodista kohtuullisella etäisyydellä ei ole sellaista työpaikkaa, joka täyttäisi näyttöympäristön edellytykset.
- Erityistä tukea saavan opiskelijan näyttöpaikka voi olla oppilaitoksessa, mikäli tältä osin on tehty päätös ammattitaitovaatimusten tai osaamistavoitteiden poikkeamisesta tai osaamisen arvioinnin mukauttamisesta tai osaamisen osoittaminen ei muusta perustellusta syystä ole mahdollinen työpaikalla.

Osaamisen arvioijien valinta ja nimeäminen

Ammatillisten tutkinnon osien arvioijat

- Opettaja (tai erityisestä syystä muu koulutuksen järjestäjän edustaja) ja työelämän arvioijana toimii koulutus-/oppisopimuksessa nimetty työpaikkaohjaaja.
- Erityisestä syystä kaksi opettajaa tai muuta koulutuksen järjestäjän edustajaa (arvioinnin viivästyminen, sopivan työelämän edustajan saaminen oppilaitosnäyttöön hankalaa mm. aikataulu).

Arvioijien esteellisyyteen sovelletaan hallintolakia 27–29 §. Opettajana tai työpaikkaohjaajana toimiminen ei ole esteellisyyden peruste.



Näytön suunnittelu ja osaamisen osoittaminen näytössä

Ohjaava opettaja, opiskelija ja työpaikkaohjaaja suunnittelevat näytön sisällön tutkinnon osittain. Ohjaava opettaja vastaa siitä, että näytöstä jää arviointikriteereihin verrattava dokumentti.

Ammattitaitovaatimusten mukaisia käytännön työtehtäviä tehdään siinä laajuudessa, että opiskelijan osaaminen voidaan arvioida luotettavasti.

- Näyttöä on mahdollista jatkaa toisessa työpaikassa tai työkohteessa niin, että osaamisen osoittamisen kattavuus varmistuu ja arviointi voidaan tehdä luotettavasti. Osaamista voidaan täydentää esimerkiksi kirjallisin tuotoksin tai suullisesti (esimerkiksi kielitaidon hallinta, tietotekninen osaaminen).

- Ohjaava opettaja vastaa osaamisen osoittamisen jatkamisen/täydentämisen sopimisesta (HOKS).
- Yhdessä näytössä voidaan myös osoittaa useaan tutkinnon osaan liittyvää osaamista, mikäli osaaminen ilmenee ja osaaminen on suunniteltu osoitettavaksi samanaikaisesti usean tutkinnon osan osalta.
- Arviointi tehdään aina tutkinnon osittain.
- Näytön aikana syntyvät dokumentit voivat olla esim. projektisuunnitelma, hoitosuunnitelma, työsuunnitelma, video, valokuvat, portfolioit.
- Näyttöön kuuluvat myös tutkinnon perusteissa mahdollisesti edellytetyt kirjalliset dokumentit ja erillispätevyyksien suorittaminen.

Yksittäisessä näytössä on paikalla vähintään toinen arvioija. Arvioija seuraa näytön toteutumista tutkinnon osan ammattitaito- tai osaamistavoitteisiin ja arviointikriteereihin verraten. Näytön kesto ja ajankohta sovitaan työpaikalla ohjaavan opettajan ja työpaikkaohjaajan kanssa. Näytöt voivat kestää henkilökohtaisen opiskelusuunnitelman mukaisesti muutamasta tunnista useaan viikkoon. Kesto riippuu näytettävästä kokonaisuudesta ja työtehtävistä. Suunnittelussa on otettava huomioon, että näytön aikana voidaan luotettavasti arvioida opiskelijan osaaminen.



- Opiskelija voi kysyä näytön aikana neuvoja työpaikkaohjaajalta ja työpaikkaohjaaja voi tarpeen mukaan ohjata opiskelijaa näytön aikana.
- Näyttöjen suorittaminen tulisi olla normaalia työpaikalla tapahtuvaa työskentelyä.

Ohjaava opettaja tai työpaikkaohjaaja voi keskeyttää näytön, jos opiskelijan toiminta esim. rikkoo lainsäädäntöä, ikärajamääräyksiä, vaarantaa työturvallisuutta tai asiakassuhteen tai opiskelija ei noudata työelämän pelisääntöjä.

Osaamisen arviointi ja arvioinnista päättäminen

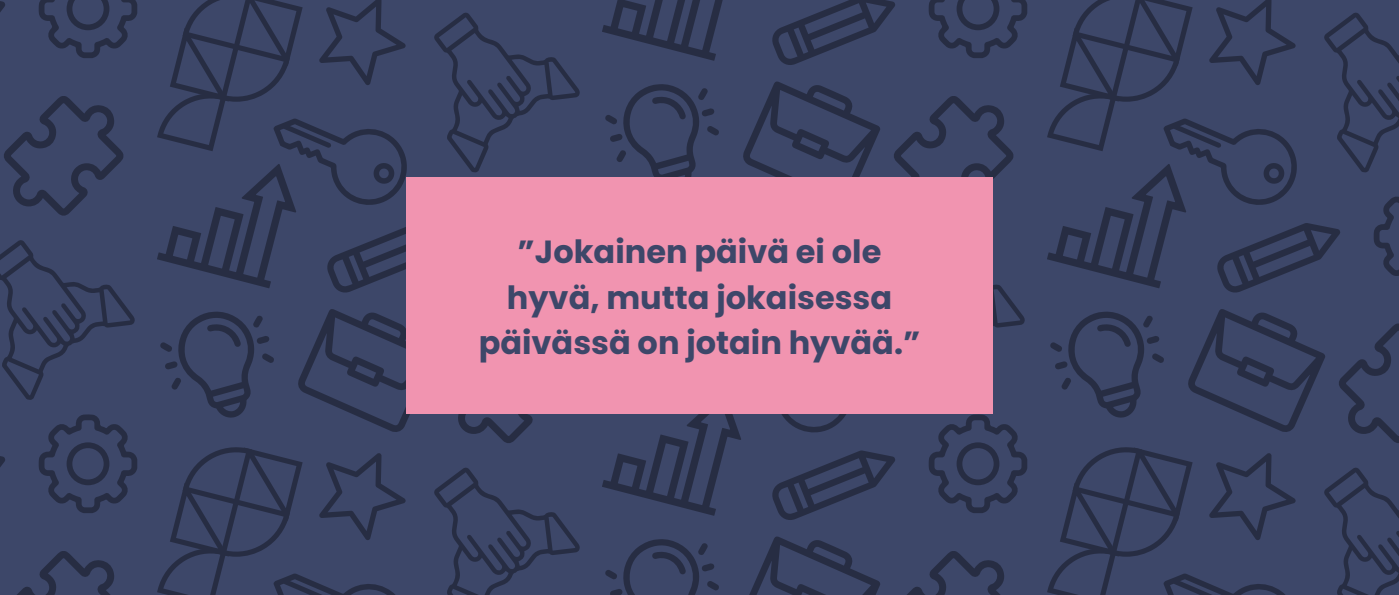
Näytön jälkeen järjestetään arviointikeskustelu, johon osallistuvat ohjaava opettaja ja työpaikkaohjaaja. Opiskelija voi myös osallistua keskusteluun.

- Opettajan tehtävänä on varmistaa, että arviointi tehdään sovittujen arvioinnin kohteiden ja kriteerien mukaan.
- Arviointikeskustelussa opiskelijalla on mahdollisuus omien suoritustensa itsearviointiin.
- Arviointikeskustelussa käydään läpi opiskelijan itsearviointi ja arvioijien antama palaute.

Arviointikeskustelu

- Ohjaava opettaja ohjaa keskustelun kulkua.
- Opiskelijalle annetaan mahdollisuus itsearviointiin.
- Työpaikkaohjaaja antaa oman arvionsa näytöstä.
- Ohjaava opettaja antaa oman arvionsa ja käydään keskustelu arvosanan muodostamiseksi arviointikriteereihin perustuen.
- Arviointipäätös (tutkinnon osittain) muodostetaan yhdessä arvioijien kesken ja päätös perustellaan ja vahvistetaan allekirjoituksilla.





”Jokainen päivä ei ole hyvä, mutta jokaisessa päivässä on jotain hyvää.”

Osaamisen arvioijat tekevät opiskelijan osaamista koskevan arviointipäätöksen tutkinnon osittain yksimielisesti. Arviointi suoritetaan ja arvioinnista päätetään aina kollegiona arviointikeskustelussa.

Ammatillisten tutkinnon osien osaamisen arvioinnin toteuttavat ja arvioinnista päättävät opettaja tai erityisestä syystä muu koulutuksen järjestäjän edustaja ja työelämän edustaja.

Jos opiskelijan osaamisen arviointi on hylätty, niin hänellä on oikeus osaamisen osoittamisen uusintaan. Ammatillisen perustutkinnon opiskelijalla on mahdollisuus osaamisen arvioinnin perusteella annetun hyväksytyin arvosanan korottamiseen.

Arvioinnin tarkistaminen ja oikaisu

Opiskelijalla on oikeus pyytää osaamisen arvioinnin tarkistamista arvioijilta 14 päivän kuluessa siitä ajankohdasta, kun opiskelijalla on ollut tilaisuus saada tietoonsa osaamisen arvioinnin tulokset sekä arviointiperusteiden soveltaminen omaan näyttösuoritukseensa tai muuhun suoritukseen.

OSAAMISEN ARVIOINNIN MUISTILISTA TYÖPAIKOILLE

Ammatillisessa koulutuksessa tutkinnon osien edellyttämä ammattitaito ja osaaminen osoitetaan tekemällä käytännön työtehtäviä aidoissa työtilanteissa ja työprosesseissa (NÄYTTÖ). Opiskelijan osaamista arvioivat työelämän edustaja ja opettaja.

- Varmista näytön ajankohta, käytännön järjestelyt ja mahdollisen arviointiaineiston kerääminen.
- Perehdy suunnitelmiin, joita on tehty osaamisen osoittamiseksi.
- Perehdy tutkinnon osiin ja arviointikriteereihin, joiden mukaista osaamista opiskelija osoittaa. Yhdessä näytössä voidaan osoittaa myös useaan tutkinnon osaan liittyvää osaamista (HOKS).
- Arvioi osaamista vertaamalla sitä tutkinnon perusteiden arviointikriteereihin ja arviointiasteikkoon.
- Anna opiskelijalle mahdollisuus arvioida omaa suoritustaan. Itsearviointi ei vaikuta osaamisen arviointiin ja arvosanaan.
- Tee arviointipäätös yhdessä opettajan kanssa arviointikeskustelussa
- Kertokaa yhdessä opettajan kanssa opiskelijalle arviointipäätös ja sen perustelut.
- Arvioinnin tarkistaminen ja oikaisu tehdään Opetushallituksen ohjeiden mukaisesti.

Työelämäpalaute – valtakunnalliset kyselyt

Työelämäpalautteen tavoite on parantaa yhteistyötä työpaikkojen ja ammatillisten oppilaitosten välillä. Työelämäpalaute ei koske opiskelijoiden arviointia. Palaute kohdistuu oppilaitoksen toimintatapoihin opiskelijoiden työpaikkajaksoista sovittaessa ja työpaikkajaksojen aikana.

Työelämäpalaute sisältää kaksi kyselyä:

1. **Työpaikkakysely**, johon vastaa oppisopimuksen tai koulutusopimuksen tehneen työpaikan edustaja. Oppilaitokset lähettävät työpaikkakyselyn työntajille kaksi kertaa vuodessa (tammi-helmikuu ja heinä-elokuu).

2. **Työpaikkaohjaajan kysely**, johon vastaa opiskelijan työpaikkaohjaaja. Opetushallitus lähettää työpaikkaohjaajan kyselyn automaattisesti ohjaajan sähköpostiin ja/tai puhelimeen opiskelijan työpaikkajakson päätyttyä.

Innolla vastaamaan ja laatua parantamaan!

Mitä työpaikat tästä hyötyvät?

- Työelämän edustajien toivotaan osallistuvan aktiivisesti yhteistyön kehittämiseen kyselyihin vastaamalla.
- Kyselyt ovat konkreettinen tapa antaa palautetta ja vaikuttaa!
- Kyselyiden tulokset kootaan valtakunnallisesti ja oppilaitokset saavat tulokset käyttöönsä työelämäyhteistyön kehittämiseksi.
- Oppilaitokset käsittelevät palautteet huolellisesti ja viestivät tuloksista työpaikoille.
- Yhdessä suunnitellaan, miten yhteistyötä, kumppanuutta, voidaan entisestään kehittää ja parantaa työelämässä oppimisen laatua.
- Työelämän antama palaute vaikuttaa myös oppilaitosten saamaan rahoitukseen.

Työpaikkaohjaajakoulutus

Työpaikkaohjaajaksi verkossa

Työpaikoilla tapahtuva oppiminen on tärkeä osa opiskelijan osaamisen kehittämistä ja ammatillista koulutusta. Työpaikkaohjaajakoulutuksen tavoitteena on antaa valmiuksia työpaikalla tapahtuvan oppimisen ohjaukseen, suunnitteluun ja toteuttamiseen. Samalla kehitetään työpaikalla järjestettävän koulutuksen laatua ja vaikuttavuutta.

Kenelle koulutus sopii?

Koulutus on tarkoitettu kaikille niille työpaikan henkilöille, jotka osallistuvat opiskelijoiden ohjaukseen ja toimivat osaamisen arvioijina näytöissä, tai jotka ovat kiinnostuneita työpaikkaohjaajan tehtävässä toimimisesta. Koulutus soveltuu kaikille aloille.

Käytännön toteutus

- Koulutus on osallistujille maksuton.
- Ilmoittautumisen yhteydessä saat kattavat ohjeet koulutuksen suorittamiseen – koko koulutuksen ajan on saatavilla tarvittaessa ohjausta.
- Koulutus toteutetaan Saskyn verkkoympäristöissä.

- **Opiskelu on täysin itsenäistä** ja sen voi toteuttaa omalla aikataululla.
- Koulutukseen kannattaa varata aikaa vähintään **4–5 tuntia**.
- Suoritetusta koulutuksesta myönnetään osallistumistodistus ja sähköinen osaamismerkki.

Koulutuksen sisältö:

- Työpaikalla järjestettävään koulutukseen valmistautuminen.
- Työelämässä oppimisen tukeminen ja ohjaustilanteessa toimiminen.
- Palautteen antaminen ja osaamisen arviointi.

Lisätietoa:

Sasky.fi > koulutukset

> koulutushaku

> kortti- ja lyhytkoulutukset



Opiskelija voi olla tulevaisuudessa työkaverisi ja osa työyhteisöä. Se miten opiskelija otetaan mukaan ryhmään on merkittävää työhön kotiutumisen kuin jatkossa töiden sujumisenkin kannalta.



Työpaikalla järjestettävään koulutukseen valmistautuminen

- Työpaikalla järjestettävän koulutuksen suunnittelu.
- Työpaikalla järjestettävän koulutuksen muodot.
- Yhteistyö työpaikan ja oppilaitoksen välillä.



Työelämässä oppimisen tukeminen ja ohjaustilanteessa toimiminen

- Opiskelijan työelämässä oppimisen suunnittelu.
- Opiskelijan perehdyttäminen työpaikalla toimimiseen.
- Opiskelijan perehdyttäminen ja ohjaaminen työtehtävissä.



Palautteen antaminen ja osaamisen arviointi

- Palautteen antaminen osaamisen kehittymisestä.
- Opiskelijan osaamisen arviointi.
- Mukautettu osaamisen arviointi.



Työelämän rajapinta – osaamisen kehittämisen ytimessä

Pirkanmaan ammatillisen koulutuksen mahdollisuudet työelämälle
Palvelusivustolta tavoittaa kaikki yhdeksän koulutuksen järjestäjää yhden luokun periaatteella. Sivustolta löytyy paljon työelämän edustajille suunnattua tietoa erilaisista yritys yhteistyö ja koulutusmahdollisuuksista.

<https://www.tyoelamanrajapinta.fi/>

Työelämän rajapinnassa ovat mukana ammatillisen koulutuksen järjestäjät: AhlmanEdu, Aitoon koulutuskeskus, Ammattiopisto Luovi, Kiipulan ammattiopisto, **SASKY koulutuskuntayhtymä**, Tampereen aikuiskoulutuskeskus TAKK, Tampereen seudun ammattiopisto Tredu, Valkeakosken ammattiopisto VAAO ja Varalan urheiluopisto.

Tämä sivusto on saanut alkunsa Työelämän rajapinta koulutuksen kehittämisen ytimessä – TYRSKY-hankkeessa.



Lomakemallien
Lähteet:



OPETUS- JA
KULTTUURIMINISTERIÖ



OPETUSHALLITUS
UTBILDNINGSSYRELSEN

Tämän oppaan tiedot pohjautuvat pääosin Sasky-tasoiseen osaamisen arvioinnin toteuttamisuunnitelmaan ja Ohjaan.fi-sivustoon.

SASKY

Osaavat luovat
maailmoja
yhdessä tehden.

SASKY koulutuskuntayhtymä

sasky.fi

Ratakatu 36

38210 Sastamala



saskyofficial



SASKY koulutuskuntayhtymä

Laadittu 2024