



ASUNTOLAN ASUKKAAN OPAS 2026–2027

Huittisten ja Kokemäen oppilaitos

SASKY

Sisällys

| | | |
|------|---|----|
| 1 | Tervetuloa Kokemäen toimipisteen asuntolaan!..... | 3 |
| 2 | Asuntolaan muuttaminen..... | 4 |
| 3 | Kodin ja asuntolan välinen yhteistyö | 5 |
| 4 | Asuminen | 6 |
| 5 | Vastuu asuntolan tiloista | 7 |
| 6 | Siivous ja kierrätys..... | 8 |
| 7 | Sairaana | 9 |
| 8 | Vapaa-aika..... | 10 |
| 9 | Asuntolahuoneen luovuttaminen | 11 |
| 10 | Turvallisuus..... | 11 |
| 11 | Järjestyssäännöt asuntolassa | 15 |
| 11.1 | Järjestyssääntöjen soveltaminen..... | 15 |
| 11.2 | Asumisoikeus | 15 |
| 11.3 | Päihteet, tupakointi ja vaaralliset esineet..... | 16 |
| 11.4 | Asumisen ohjaus ja valvonta | 17 |
| 11.5 | Kokemäen asuntolan asuntolakohtaiset säännöt 1.6.2026 alkaen..... | 17 |
| 12 | Tärkeät yhteystiedot | 23 |

1 Tervetuloa Kokemäen toimipisteen asuntolaan!

Tähän oppaaseen on koottu asuntolassa asumiseen liittyviä ohjeita ja sääntöjä. Alaikäisten opiskelijoiden on hyvä lukea opas huolellisesti läpi yhdessä huoltajiensa kanssa, jotta myös huoltajat tietävät, miten asuntolassa toimitaan, ja millaisia valmiuksia asuntolassa asuminen nuorelta edellyttää.

Asuntolamme on maksuton ja se on tarkoitettu ensisijaisesti oppivelvollisille opiskelijoille, joilla on pitkä koulumatka ja vaikeat kulkuyhteydet oppilaitokseen. Asuntoaika haetaan sähköisellä hakemuksella. Päätös asuntolapaikan myöntämisestä lähetetään sähköpostiisi.

ASUNTOLAHAKEMUS:

<https://forms.office.com/e/YAYRyXhJPH>



Asuntolassa on noin 110 paikkaa ja siellä työskentelee yksi ohjaaja. **Asuntolaohjaaja Erika Heinimaa on tavoitettavissa pääsääntöisesti asuntolassa maanantaista torstaihin klo 13.30–22.00 ja perjantaisin klo 9.00–15.45.** Työajat saattavat vaihdella. **Asuntolaohjaajan puhelinnumero 040 631 2559 kannattaa tallentaa heti puhelimeen.** Lisäksi asuntolaohjaajan tavoittaa sähköpostitse **erika.heinimaa@sasky.fi**. Asuntolaohjaajan työhuone sijaitsee asuntolarakennuksessa A, solussa A5, 2. kerros. Asuntolan yhteinen olohuone sijaitsee asuntolarakennuksessa A, solussa A1 (suoraan A5:sen alapuolella). Työajan ulkopuolella suositellaan lähestymään viestein.

Asuntolassa on noudatettava asuntolan järjestyssääntöjä ja asuntolaohjaajan sekä muun henkilökunnan ohjeita. Järjestyssääntöjen rikkominen, ohjeiden noudattamatta jättäminen ja piittaamattomuus yleistä viihtyvyyttä sekä siisteyttä kohtaan voi johtaa asuntolapaikan menettämiseen.

2 Asuntolaan muuttaminen

Ohjeet asuntolapaikan vastaanottamisesta lähetetään uusille asuntolan asukkaille ennen syyslukukauden alkua. Mikäli saatut muuna aikana lukuvuodesta asuntolaan, ota aina etukäteen yhteyttä asuntolaohjaajaan.

Asuntolan soluissa on neljä kahden hengen huonetta ja yhteisesti jaettavat kaksi wc:tä, suihku, keittiö ja oleskelutila. Jos opiskelijalla ei ole toivomusta kämppäkaverista, pyrimme majoittamaan huoneisiin ja soluun samaa alaa opiskelevia nuoria. Välillä voi myös käydä niin, ettei asuminen toisen opiskelijan kanssa samassa huoneessa ole kitkatonta.



Mahdolliset ongelmatilanteet pyritään ratkaisemaan ensisijaisesti keskustelemalla ja yhteisin käytäntein, mutta joskus ainoa ratkaisu on vaihtaa asuinhuonetta tai -solua. Asumisen haasteiden ilmetessä, otathan niistä välittömästi yhteyttä asuntolaohjaajaan.

Tässä on listattuna käytännön asioita, jotka kannattaa muuton yhteydessä ottaa huomioon:

- Petauspatja (90 x 200), peitto, tyyny, liinavaatteet, päiväpeitto sekä pyyhkeet pitää tuoda itse. Huomaa myös, että astiat tulee opiskelijan itse hankkia.
- Varustus keittiöissä on seuraava: mikroaaltouuni, jääkaappi, uuni ja liesi.
- Oppilaitoksen puolesta asuntolasta löytyy yleispuhdistusainetta, wc:n puhdistus-harjat ja imurit. Muut mahdolliset siivousaineet sekä välineet, kuten esimerkiksi **tiskiharjat ja -aineet opiskelijoiden tulee hankkia itse.**
- Koulullamme on asuntola-alueen huoltorakennuksessa pyykkikoneet ja kuivausrummut. Koneiden käyttö on maksutonta. **Pesuaineet jokainen hankkii itse.** Opastamme koneiden käytössä. Huoltorakennuksen ilmoitustaululta löytyy ohjeet pyykkivuoron varaamiseen. Huoltorakennukseen asukas pääsee omalla avaimellaan.

- Oppilaitoksen alueella on langaton verkkoyhteys, mutta sen kantavuus asuntolan alueella on huono.
- Vierailuajat ja niihin liittyvät ohjeet löytyvät asuntolan järjestyssäännöistä (tämän oppaan lopussa). Jokainen asukas on vastuussa omista vieraistaan ja siitä, että he noudattavat asuntolan sääntöjä. Kutsumattomat vieraat poistetaan alueelta.
- Eläintenhoidon opiskelijat voivat anoa asuntolasta maksullista eläinsolupaikkaa. Eläinsolupaikka haetaan samalla sähköisellä hakemuksella kuin asuntolapaikkaa haetaan muutenkin. Eläinsoluhakemus tulee uusia lukuvuosittain. Lemmikkiä ei saa tuoda asuntolaan ennen kuin eläinsoluanomus on hyväksytty ja eläinsolumaksu on maksettu oppilaitoksen toimistoon käteisellä.
- Jos sinulla on lupa tuoda lemmikki asuntolaan, luethan erityisen tarkasti järjestyssääntöjen lemmikkejä koskevat kohdat.

3 Kodin ja asuntolan välinen yhteistyö

Usealle nuorelle asuntola on ensimmäinen kokemus asumisesta yksin. Säännöillä pyrimme luomaan turvallisen ympäristön. On tärkeää, että huoltajat seuraavat nuoren asuntolaelämää ja arjen sujumista. Asuntolaohjaajaan voi olla aina yhteydessä, mikäli nuorella ilmenee haasteita asuntola-asumisessa. Asuntolaohjaaja auttaa ja kuuntelee.



On myös hyvä muistaa, että nuoret elävät hyvin itsenäisesti asuntolassa. Siksi huoltajan yhteydenpito nuoreen on tärkeää myös arkisin, vaikka etäisyyttä nuoreen muodostuukin. Asukkaat ovat vastuussa omasta asumisestaan ja alaikäisen kohdalla loppukädessä huoltajat vastaavat mahdollisista ongelmatilanteista.

Asuntolaohjaaja on tarvittaessa yhteydessä huoltajiin pääsääntöisesti **Wilman** kautta tai soittamalla/tekstiviestillä. Tämän vuoksi ja muunkin tiedottamisen osalta kannattaa

seurata Wilmaa aktiivisesti. Jos huoltajat haluavat vieraillessaan tavata asuntolaohjaajaa, kannattaa siitä sopia etukäteen.

4 Asuminen

Asuntola-asumisen tarkoitus on tukea opiskelua. Asuntolasta lähdetään aamulla ajoissa oppitunneille. Huomioitavaa, että aamulla herääminen ja tunneille ajoissa saapuminen on opiskelijan vastuulla eli herätyspalvelua ei asuntolassa ole. **Oppituntien aikana asuntolassa ei saa oleskella ilman pätevää syytä.** Muita oppi-



laitoksen opiskelijoita tai ulkopuolisia ei myöskään saa tuoda asuntolaan ennen koulupäivää tai sen aikana, mukaan lukien

tauot. Asuntolassa on vierailuajat ja niitä kuuluu kaikkien noudattaa. Ulkopuolisten majoittaminen asuntolassa on ehdottomasti kielletty.

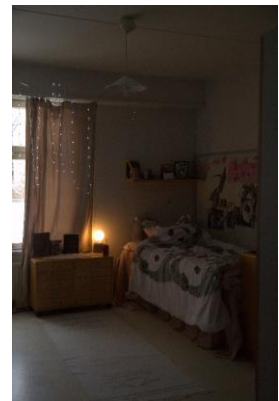
Mikäli opiskelija ei majoitu asuntolassa sairastumisen tai muun syyn takia, tulee siitä aina ilmoittaa asuntolaohjaajalle. Oletuksena on, että asukas on jokaisena Wilman lukujärjestykseen merkittynä päivänä asuntolassa. Jos ilmoittajana on alaikäinen opiskelija, saattaa asuntolaohjaaja olla yhteyttä huoltajaan varmistaakseen poissaolon oikeuden.

Asuntola on tarkoitettu asumiseen lähiopetusjaksojen aikana. Viikonloppuina, juhlapyhinä, loma-aikoina sekä työpaikalla tapahtuvan oppimisen ja itsenäisen opiskelun jaksoina on oleskelu asuntolassa ilman asuntolaohjaajan lupaa kielletty. Poikkeuksena ovat viikonloppun kasvihuonepäivystäjät ja eläintenhoitovuorossa olevat opiskelijat.

Mikäli on tarvetta tulla jo sunnuntai-iltana, on sitä anottava etukäteen asuntolaohjaajalta. Ilmoita aika, milloin olisit tulossa asuntolalle. Mikäli työjärjestyksessä ei ole maanantaille lähiopetusta, saa asuntolaan saapua aikaisintaan maanantai-iltana. Samaten mikäli ope-
tukseton päivä osuu perjantaille, lähdetään asuntolasta kotiin jo torstaina.

Tarjoamme mahdollisuuksien mukaan asuntolaohjaajan työajan puitteissa asukkaille kyytejä ruokakauppaan sekä bussipysäkeille ja juna-asemalle. Kauppakyydit Kokemäen keskustaajamasta järjestetään kerran viikossa tiistaisin noin klo 16.00. Perjantai-iltapäivän kyyteihin juna-asemalle ja pikavuoropysäkille ilmoitaudutaan asuntolaohjaajalle viestillä viimeistään kyytiä edeltävänä päivänä. Samaten muista kyydeistä koululta juna-asemalle tai bussille tulee sopia hyvissä ajoin asuntolaohjaajan kanssa.

Asuntolassa asuminen on yhteisöllistä asumista, jossa on tärkeää kyetä asumaan erilaisten ihmisten kanssa. Muista siis kunnioittaa toista asukasta ja anna kaikille asumisrauha. Erityisesti klo 22.00 alkaa hiljaisuutta täytyy noudattaa! Jokaiselle solulle järjestetään ainakin kerran lukuvuodessa asuntolaohjaajan kanssa solupalaveri, jossa käydään läpi kuulumisia ja asumisen arkeen liittyviä asioita. Solupalaveri on myös oiva tapa ottaa esille epäkohtia ja kehitysehdotuksia, jos ne eivät muuten tule ilmi.



Väkivaltaa ja päihteitä kohtaan meillä on nollatoleranssi. Tupakointi ja muiden tupakkatuotteiden käyttö ei ole asuntolan ja oppilaitoksen alueella sallittu. Alaikäisen alkoholin tai muiden huumausaineiden käytöstä tehdään aina lastensuojeluilmoitus.

Oman viihtymisesi turvaamiseksi on myös tärkeää, että ilmoitat asuntolaohjaajalle mahdollisista järjestyssääntörikkomuksista. Sääntörikkomukset johtavat joko asuntolaohjaajan tai suoraan rehtorin puhutteluun. Rehtori päättää kurinpitotoimista. Alaikäisten kurinpitotoimien yhteydessä otetaan aina yhteyttä huoltajiin. Kurinpitotoimet etenevät rehtorin suullisesta huomautuksesta kirjalliseen varoitukseen ja lopulta määräaikaiseen asuntolasta erottamiseen. Mikäli sääntörikkomus on törkeä, voidaan opiskelija erottaa välittömästi asuntolasta.

5 Vastuu asuntolan tiloista

Erilaisten puutteiden ja huoltotarpeiden ilmetessä tulee opiskelijan ilmoittaa asiasta välittömästi asuntolaohjaajalle. Asuntolan huoltotöistä vastaa kiinteistönhoitaja. Mikäli huoneessa tai solussa on jotain rikkoontunut, ota heti yhteyttä asuntolaohjaajaan. Opiskelija

joutuu korvaamaan aiheuttamansa vahingon joko yksin tai yhteisvastuullisesti toisten opiskelijoiden kanssa. Tahattomista rikkoontumisista ja normaalin kulumisen aiheuttamista vaurioista ei laskuteta, mutta näistä asukas on aina ilmoitusvelvollinen. Jos siis jotain vaurioita lukuvuoden aikana tulee, kannattaa heti jutella asuntolaohjaajalle.

6 Siivous ja kierrätys

Asuntolassa ei ole siivouspalvelua. Tilat tulee pitää siistinä joka päivä ja asuntolaohjaaja voi pyytää siivoamaan tarpeen vaatiessa. Yhteisten tilojen siivous (mukaan lukien wc:t ja suihku) kuuluu jokaiselle solun asukkaalle. Yleisen hygienian ja viihtyvyyden kannalta on tärkeää, että jokainen osaltaan huolehtii siisteydestä.

Solun yhteisten tilojen siivoustarkastukset tehdään säännöllisesti joka arkitorstai klo 18–20 välillä, sekä yleisiin tiloihin voidaan tehdä pistotarkastuksia satunnaisesti läpi lukuvuoden. Asuinhuoneet tarkastetaan ainakin kerran kuussa. Asukas voi joko antaa asuntolaohjaajalle luvan käydä asuinhuoneessa ilman asukkaan läsnäoloa tai sitoutua olemaan paikalla kyseiseen kellonaikaan/järjestämään vaihtoehtoisen tarkastusajan. Asuntolaohjaaja voi tarvittaessa jakaa myös siivousvuorot solun asukkaiden kesken.

Perussiivousvälineet ja -aineen saat koululta. Löydät niitä solun siivouskaapista ja huoltorakennuksen pesutuvasta. Koulullamme lajitellaan kaikki jätteet. Roskakatoksessa on jätteille omat astiansa. Muistathan, että olet osaltasi vaikuttamassa koulualueen siisteyteen ja viihtyvyyteen. Roskat kuuluvat roskikseen ja koirien jätökset on ehdottomasti siivottava piha-alueelta (lue huolella eläinsolusäännöt).

Siivousohjeet:

Oman huoneen siivous:

Päivittäin:

- Petaa sänky ja tuuleta huone.

SASKY



- Kerää tavarat ja vaatteet pois lattialta.

Kerran viikossa:

- Ravisteli matto ulkona.
- Järjestä tavarat paikoilleen.
- Imuroi ja moppaa.
- Tyhjennä roskakori. Muurahaisia tai hiiriä ei tarvitse asuntolassa ruokkia, joten älä jätä roskaa asuntolaan lojumaan. Muistathan myös vessan roskikset.

Kerran kuukaudessa:

- Vaihda puhtaat lakanat ja pyyhe (kannattaa vaihtaa useamminkin!).

Lisäksi säännöllisesti:

- Pese pyykit.

Yhteisten tilojen siivous:

- Jokainen tiskaa omat astiansa välittömästi käytön jälkeen, ja pitää huolen keittiön ja ruokapöydän puhtautesta.
- Jääkaappi: poista pilaantuneet tuotteet ja pyyhi hyllyt.
- Mikroaaltouuni: pyyhi roiskeet välittömästi käytön jälkeen. Suosittelemme mikrokupua.
- Kierrätys ja roskien säännöllinen vieni.
- Yleinen järjestys: kengät pois kulkuväyliltä, naulakko järjestyksessä ja pöydät siistinä.
- Pölyjen pyyhkiminen kaikilta tasoilta.
- Imurointi ja moppaus.
- Kosteat tilat; wc:n ja suihkun lattiat pyyhitään kostealla, wc-pönttöjen ja lavuaarien pesu.



HUOM! Jos et ole varma, miten jokin pinta tai kodinkone kuuluu puhdistaa, ota yhteys asuntolaohjaajaan. Hän auttaa mielellään ohjaamaan arjen askareissa.

7 Sairaana

Asuntolasta lähdetään kotiin sairastamaan. Alaikäisen kohdalla huoltaja on velvoitettu hoitamaan sairastapauksessa opiskelijalle kyyti kotiin. Oppilaitoksen henkilökunta ei kuljeta

sairaita opiskelijoita. Mikäli sairastut, etkä osallistu oppitunneille, täytyy sinun tai huoltajasi ilmoittaa asiasta asuntolaohjaajalle esim. viestillä.

Asuntolaohjaajalla on A5:ssa ensiapuvälineet ja kuumemittari, mutta lääkettä edes päänsäryn varalle häneltä ei voi saada. Jos sairastat kroonista sairautta tai sinulla on muita erityisiä asumiseen vaikuttavia terveydellisiä seikkoja, olisi hyvä, että puhuisit asiasta asuntolaohjaajan ja terveydenhoitajan kanssa.

8 Vapaa-aika

Oppilaitoksen kunto- ja liikuntasali (mm. biljardipöytä ja darts) ovat opiskelijoiden käytössä. Opiskelijoilla on mahdollisuus osallistua maksutta Kokemäen voimistelu ja liikunta ry:n Mestarin liikuntasalissa järjestettäville liikuntatunneille. Asuntolan olohuoneesta löytyy tila keittää kahvia, pelata pelejä tai vaikka taiteilla ja askarrella päivän päätteeksi.



Asuntolaohjaajalta voi lainata erilaisia pihapelejä, mm. frisbeegolf-kiekkoja. Asuntolan olohuoneessa on joka maanantai kahvihetki ja maanantaisin pääsee saunaan. Tiistaisin kaupakyydit. Toisinaan tehdään yhdessä iltapalaa asuntolan kustanteisesti. Käymme säännöllisesti uimahallissa ja lenkeillä. Olohuoneeseen voi myös tulla hengaillemaan ja tapaamaan ystäviä.



Asukkaiden itseohjautuvuus vapaa-ajan toiminnan osalta on keskeistä. Ideoita mahdollisista vapaa-ajan aktiviteeteista saa jakaa ja niitä pyritään toteuttamaan! Kyydit ovat ilmaisia, mutta muutoin opiskelaitos ei kustanna mahdollisia kuluja (ellei toisin mainita). Toiminnasta tiedotetaan Wilman kautta.



9 Asuntolahuoneen luovuttaminen

Kun opiskelija muuttaa pois asuntolasta, siivoaa hän huoneensa siihen kuntoon, kuin se on annettaessa ollut ja vie pois omat tavaransa. Avain palautetaan asuntolaohjaajalle ja avaimenluovutuksen yhteydessä opiskelija ja asuntolaohjaaja tarkistavat yhdessä huoneen kunnon. Yhteiset tilat ovat yhteiset, joten ne siivotaan myös yhdessä. Mikäli huone ei ole samassa kunnossa lähtiessä kuin tultaessa, kulut sen siivouksesta ohjataan opiskelijalle.

10 Turvallisuus

Otathan huomioon, ettei asuntolassa ole valvontaa ja henkilökuntaa vuorokauden ympäri. Ilta- ja yöajan valvonnasta vastaa vartiointiliike Turvapalvelu 100 silloin, kun asuntolaohjaaja ei ole paikalla. Vartijan tavoittaa soittamalla numerosta **044 741 8966**. Tallenna tämä puhelimeesi! Vartijan voi soittaa paikalle kaikissa sääntöjenrikkomis- ja häiriötilanteissa, esimerkiksi silloin, jos asuntolassa on kova meteli hiljaisuuden alkamisen jälkeen tai tontilla on ulkopuolisia vieraita vierailuajan ulkopuolella.

Yleisen turvallisuuden ja viihtyvyyden kannalta on tärkeää, että asukas pitää huolta omasta avaimestaan ja huolehtii siitä, että oman huoneen ja solun ulko-ovi pysyvät lukittuina niin päivä- kuin yöaikaan. Asuntolaohjaajan työajan ulkopuolella tapahtuvasta ovenavauspalvelusta vastaa Turvapalvelu 100. Oven avaus tilataan soittamalla Turvapalvelun keskusnumeroon **020 515 9960** tai päivystävän vartijan numeroon. Turvapalvelu laskuttaa opiskelijaa oven avaamisesta (n. 30 €).



Asuntolan ja koulun alueella on tallentava kameravalvonta, jonka tarkoitus on lisätä turvallisuutta. Mikäli ongelmia ilmenee, tallenteiden avulla voidaan myös selvittää esimerkiksi järjestyshäiriöitä.

Hätätilanteissa soita suoraan hätänumeroon 112. Asuntolan osoite on Kauvatsantie 189, Kokemäki.

Asuntolan jokaisessa solussa on viisi palovaroitinta; keittiö ja asuinhuoneet 1–4. Palovallontajärjestelmä on automaattinen. Varoittimiin ei saa koskea eikä niitä saa peittää. Soluissa on yhteisissä tiloissa sammutuspeitto. Jokaisen solun tuulikaapin oven yläpuolella on sähkökaappi, josta saa virrat ja ilmanvaihdon katkaistua. Vaahtosammutin löytyy solujen A1, B1 ja C1 vierestä, rappujen alta. Polkupyöriä tai muutakaan estettä ei saa laittaa vaahtosammuttimen eteen. Polkupyörät tulee säilyttää niille varatussa pyöräkatoksessa.

Asuntolan sisäpihan läpi kulkeva tie on pelastustie. Piha-alueen läpiajo sekä sisäpihalle pysäköinti on opiskelijoille ja heidän vierailleen ehdottomasti kiellettyä. Muuttopäivinä sekä vieraillessa tulee auto pysäköidä joko pyöräkatoksen/D-talon viereiselle tai Mestarin/C-talon takana olevalle parkkipaikalle, jotta vältetään ruuhkautumiselta.

Seuraavalla kahdella sivulla on asuntolan turvallisuusohjeet sekä asuntolan pelastusmerkinnät. Nämä löytyvät myös jokaisen solun ilmoitustaululta. Uudet opiskelijat käyvät myös turvakävelyn asuntolan alueella yhdessä asuntolaohjaajan kanssa lukuvuoden alkupuolella.

| | |
|--|--|
| <p>Tulipalon sattuessa:</p> <ul style="list-style-type: none"> - Pelasta itsesi ja vaarassa olevat. Ota päällysvaatteet, mikäli mahdollista sulje ikkunat ja sähkölaitteet. Siirry ripeästi kokoontumisalueelle. - Soita hätänumeroon 112 - Opasta palokunta paikalle. - Älä poistu kokoontumisalueelta ennen kuin olet saanut siihen luvan. - Mikäli on mahdollista ja turvallista ensisammutuksen voi aloittaa vaahotosammuttimella/ sammutuspeitolla. | <p>Tapaturma tai sairaskohtaus:</p> <ul style="list-style-type: none"> - Tee nopeasti tilannearvio: <ul style="list-style-type: none"> o selvitä mitä on tapahtunut o onko potilas hereillä, hengittääkö, toimiiko sydän - Käynnistä potilaan ensiapu. - Soita tarvittaessa 112. - Pienet vammat voit hoitaa itse paikalla. - Käytä ensiapukaapin välineistöä ja tarvikkeita. - Pyydä apua ensiaputaitoisilta, esimerkiksi asuntolaohjaajalta. |
| <p>Uhkaavan henkilön kohtaamistilanteessa:</p> <ul style="list-style-type: none"> - Jätä uhkaavalle tilaa ja säilytä hänen reviirinsä. - Puhu selkeästi, lyhyesti ja myötäile. - Pidä kädet näkyvissä. - Pysy rauhallisena ja vältä tuijottamista. - Älä vähättele uhkaajaa tai tilannetta. - Ole mieluummin joustava kuin jyrkkä. - Älä käännä selkääsi. Vältä äkkinäisiä liikkeitä. - Älä oikaise huumaantuneen tai muuten sekaisen henkilön harhoja. - Voita aikaa niin, että muita tulisi paikalle. - Pyri ilmoittamaan / hälyttämään apua niin, ettei uhkaaja huomaa ja kun se on turvallista. | <p>Varkaus- tai ryöstötapauksessa:</p> <ul style="list-style-type: none"> - Pysy rauhallisena, älä leiki sankaria. - Paina tuntomerkit mieleesi. - Tarkkaile, minne ryöstäjä pakenee. - Hälytä apua, kun se on turvallista. - Ennaltaehkäisevästi: pidä arvotavarat piilossa ja ovet lukittuina, kun olet poissa. Mikäli näet asuntolan alueella epäilyttäviä henkilöitä, ilmoita siitä aina asuntolaohjaajalle. |
| <p>Tärkeitä puhelinnumeroja:</p> <p>Yleinen hätänumero 112 Vartija 044 7418 966 Turvapalvelu 100 (keskus) 020 5159 960 Asuntolaohjaaja Erika Heinimaa 040 631 2559</p> | <p>Hätäilmoitusohje:</p> <p>Kerro:</p> <ul style="list-style-type: none"> - kuka olet - mitä on tapahtunut, missä on tapahtunut? - onko ihmisiä vaarassa? - vastaa kysymyksiin - älä sulje puhelinta ennen kuin saat luvan. |

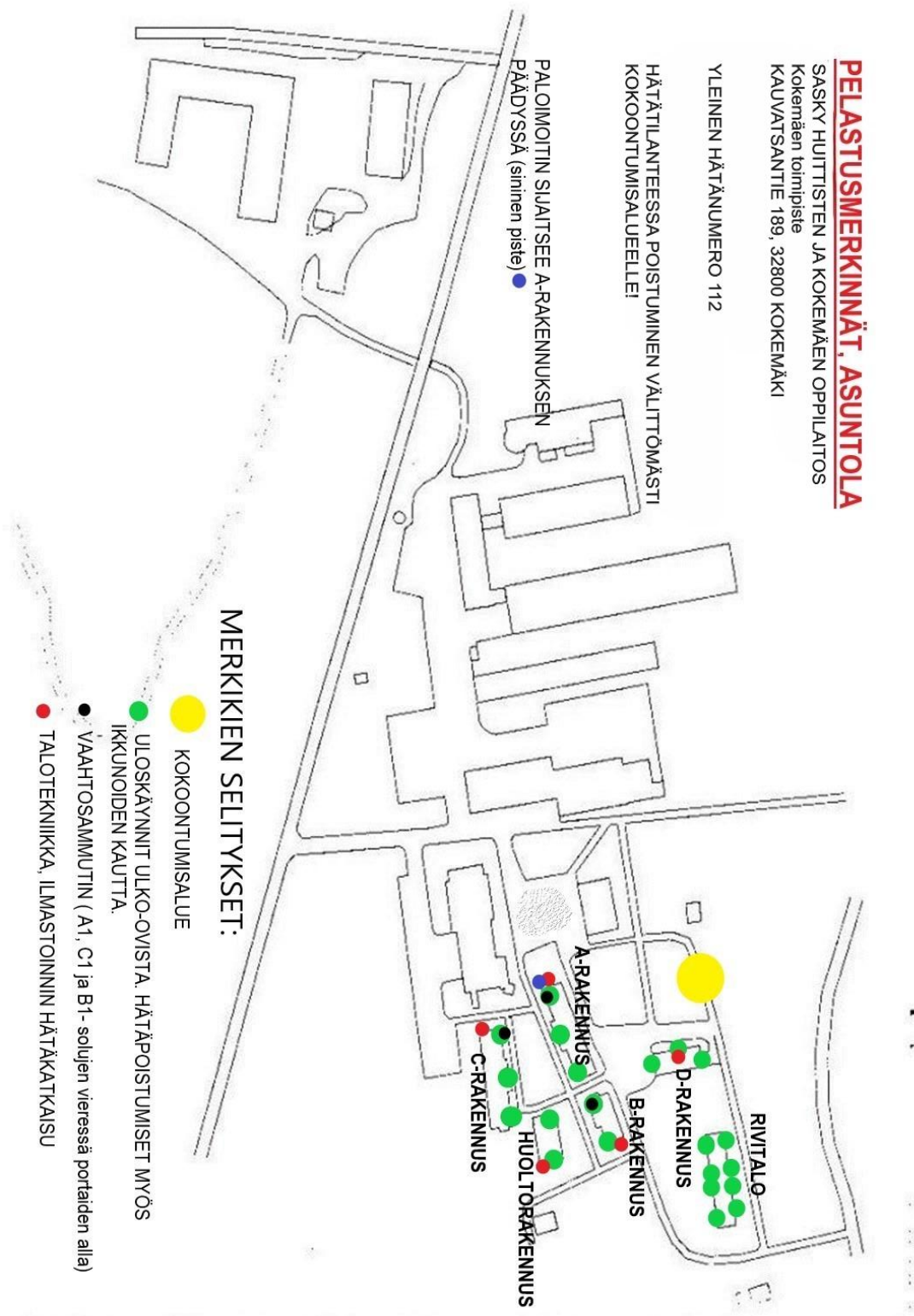
PELASTUSMERKINNÄT, ASUNTOLA

SASKY HUITTIESTEN JA KOKEMÄEN OPPIIATOS
Kokemäen toimipiste
KAUVATSANTIE 189, 32800 KOKEMÄKI

YLEINEN HÄTÄNUMERO 112

HÄTÄTILANTEESSA POISTUMINEN VÄLITTÖMÄSTI
KOKOONTUMISALUEELLE!

PALOMOITIN SJAITSEE A-RAKENNUKSEN
PÄÄDYSSÄ (sininen piste)



11 Järjestyssäännöt asuntolassa

Nämä säännöt on laadittu ammatillisesta koulutuksesta annetun lain 531/2017 ja asetuksen ja tupakkalain 549/2016 mukaisesti. Asuntolasääntöjen lisäksi asuntolassa asuvan opiskelijan on noudatettava koulutuksen järjestäjän yleisiä järjestyssääntöjä ja niiden nojalla annettuja tarkempia ohjeita. Sääntöjen tavoitteena on asumis- ja opiskelurauhan sekä turvallisuuden ja viihtyvyyden säilymisen edistäminen asuntolassa. Jokainen asukas ja alakäisten kohdalla myös asukkaiden huoltajat sitoutuvat noudattamaan näitä järjestyssääntöjä asuntolasopimuksella.

11.1 Järjestyssääntöjen soveltaminen

- Opiskelija-asuntolan alueena pidetään asuntolatiloja ja piha-alueita.
- Opiskelija-asuntolan sääntöjä sovelletaan asuntolassa asuviin ja asuntolassa vierailuviin henkilöihin.
- Asuntolassa asuva opiskelija on ensisijaisesti vastuussa, että hänen vieraansa noudattavat oppilaitoksen asuntolan järjestyssääntöjä.
- Opiskelija-asuntolassa asumisaikana pidetään kaikkea sitä aikaa, jonka opiskelija on kirjoilla asuntolassa.
- Alakäisen kohdalla huoltaja on viime kädessä vastuussa opiskelijan asumisesta ja asuntolan järjestyssääntöjen noudattamisesta.

11.2 Asumisoikeus

- Asuntolassa asuminen on luvanvaraista ja edellyttää asuntolasopimukseen sitoutumista.
- Asuntola on tarkoitettu majoittumista varten ensisijaisesti oppilaitoksen opetusympäristössä tapahtuvien opetus- ja ohjauspäivien ajaksi. Mikäli opiskelijalla on tarve majoittua asuntolassa muina aikoina, on tämä luvanvaraista ja asiasta on sovittava etukäteen riittävän ajoissa asuntolaohjaajan kanssa.
- Asuntolapaikan saaminen edellyttää säännöllistä osallistumista opetukseen. Luvattomat poissaolot opetuksesta voivat johtaa asuntolapaikan menettämiseen.
- Asuntolapaikka myönnetään korkeintaan lukuvuodeksi kerrallaan. Oikeus asuntolapaikkaan päättyy kuitenkin, jos:

1. opiskelija on suorittanut tutkinnon tai valmentavan koulutuksen tai saavuttanut muun hänelle henkilökohtaisessa osaamisen kehittämissuunnitelmassa tavoitteeksi asetetun osaamisen ennen määräajan päättymistä;
 2. opiskelija on katsottu lain 531/2017 97§:n perusteella eronneeksi;
 3. opiskelijan opiskeluoikeus peruutetaan.
- Jos opiskelija erotetaan määräajaksi oppilaitoksesta, hänen osallistumisensa opetukseen evätään, tai opiskeluoikeus väliaikaisesti keskeytetään, opiskelijan oikeus asuntolapaikkaan keskeytyy vastaavaksi ajaksi.
 - Opiskelija-asuntolassa saavat asua ainoastaan ne henkilöt, joille on myönnetty asumisoikeus. Vieraiden majoittaminen on kielletty.

Asukkaalle annetaan asumisoikeuden ajaksi huoneen avain, jonka kopiointi ja toiselle luovuttaminen on kielletty. Asukas on vastuussa avaimen katoamisesta ja on korvausvelvollinen uudelleen sarjoituksesta sekä avaimen teettämisestä aiheutuneista kustannuksista. Opiskelija on velvollinen pitämään oman huoneensa ja ulko-oven lukittuna poissa ollessaan.

11.3 Päihteet, tupakointi ja vaaralliset esineet

- Alkoholien ja muiden huumaavien aineiden hallussapito, käyttö ja niiden vaikutuksen alaisena esiintyminen oppilaitoksen ja opiskelija-asuntolan alueella on kielletty. Alaikäisen päihteiden käytöstä tehdään aina lastensuojeluilmoitus. Asuntoloissa noudatetaan SASKY Koulutuskuntayhtymän päihdetoimintamallia.
- Oppilaitoksen ja opiskelija-asuntolan alueella noudatetaan tupakkalakia ja tupakointi (mukaan lukien sähkötupakka ja muut korvaavat valmisteet) oppilaitoksen alueella on kielletty.
- Asuntolaan ei saa tuoda eikä siellä saa säilyttää iletulitteita, räjähteitä tai ampuma-, terä- ym. aseita.

11.4 Asumisen ohjaus ja valvonta

- Asuntolanvalvonnasta vastaa asuntolaohjaaja ja tarvittaessa siihen osallistuu myös muu henkilökunta yhteistyössä asuntolaohjaajan kanssa.
 - **Asuntolassa ei ole yövalvontaa. Alueella kiertää vartiointiliike.** Asuntolan piha-alueilla on tallentavat valvontakamerat. Mikäli asukas/asukkaat ovat omalla toiminnallaan aiheuttaneet hälytyksen vartiointiliikkeeseen, voidaan käynnistä aiheutunut lasku ohjata asukkaan/asukkaiden maksettavaksi.
- Asuntolaohjaajalla sekä tarvittaessa muulla henkilökunnalla on oikeus käydä opiskelijan huoneessa ja tarvittaessa tarkastaa se opiskelijan suostumuksella. Käynnin ja tarkastuksen syy on oltava opiskelijalla tiedossa.
- Mikäli epäillään henkeen, terveyteen liittyvää uhkaa, oven avaaminen on sallittua jokaisella tilanteessa olevalla. Vartiointiliikkeellä ja poliisilla on velvollisuus ja oikeus tehdä tarkistuksia tiloihin.
- Kiinteistön huoltoon liittyvien tehtävien niin vaatiessa omistajan edustajalla on oikeus käydä huoneissa ilmoittamalla siitä asukkaalle.
- Saskyn omaisuuteen liittyvää merkittävää välitöntä uhkaa (esim. ikkuna rikki/auki) epäiltäessä henkilökunnalla sekä vartiointiliikkeellä ja poliisilla on oikeus välittömiin tai ennaltaehkäiseviin toimenpiteisiin.
- Mikäli asukkaan epäillään syyllistyneen rikoksen tunnusmerkit täyttävään tekkoon/toimintaan, tehdään asiasta ilmoitus poliisille.

Tämän järjestyssäännön lisäksi tulosyksiköissä on asuntolakohtaisia sääntöjä ja ohjeita asuntolassa asumiseen.

11.5 Kokemäen asuntolan asuntolakohtaiset säännöt 1.6.2026 alkaen

Asuntolassa asuminen

- Opiskelija-asuntolassa oleskelu on sallittu oppituntien aikana ainoastaan erityisistä, esim. äkillisen sairastumisen tai vapaatunnin vuoksi. Oleskelusta sovitaan erikseen asuntolanohjaajan kanssa.

- Työpaikalla tapahtuvan opiskelun, itsenäisen opiskelun tai etäopiskelun aikoina asuntolassa saa oleskella vain asuntolanohjaajan luvalla.
- Asuntolapaikka myönnetään **korkeintaan lukuvuodeksi kerrallaan**. Oikeus asuntolapaikkaan päättyy kuitenkin, jos:
 - opiskelija on suorittanut tutkinnon tai tutkintoon valmentavan koulutuksen tai saavuttanut muun hänelle henkilökohtaisessa osaamisen kehittämissuunnitelmassa tavoitteeksi asetetun osaamisen ennen määräajan päättymistä;
 - opiskelija on katsottu lain 531/2017 97§:n perusteella eronneeksi;
 - opiskelijan opiskeluoikeus peruutetaan
- Sairastunut asukas lähtee kotiin sairastamaan.
- Viikonloppuina (lauantai, sunnuntai ja juhlapyhät, myös arkipyhät) sekä loma-aikoina oleskelu asuntolassa on ilman asuntolaohjaajan lupaa kielletty lukuun ottamatta päivystys- tai eläintenhoitovuorossa olevia opiskelijoita.
- Asukkaan huonetta voidaan etäopiskelun tai työpaikalla tapahtuvan opiskelun aikoina käyttää muiden opiskelijoiden majoittamiseen.
- Vierailuaika on **opiskelija-asuntolassa asuville klo 22.00 saakka ja ulkopuolisille vieraille arkisin klo 15.00–21.00** ja viikonloppuisin vierailut asuntolanohjaajan luvalla.
- Yöpyminen muussa kuin omassa solussa/huoneessa ja vieraiden yöpyminen/majoittaminen asuntolassa on **ehdottomasti kielletty**.
- Asuntolassa asuvien opiskelijoiden on oltava asuntolassa omassa solussaan arkisin klo 22.00 mennessä.
- Hiljaisuus oppilaitoksen alueella ja opiskelija-asuntolassa on klo 22.00–06.00.
- Opiskelijan on pystyttävä huolehtimaan asumiseen liittyvistä perusasioista ja huomioidaan toiset asuntolassa olevat opiskelijat.
- Opiskelijat ovat velvollisia huolehtimaan oman asuinhuoneensa ja asuntolaan liittyvien yhteisten tilojen sekä välittömästi omaan soluun liittyvien ulkotilojen siisteydestä. Oma huone ja yhteiset tilat (mukaan lukien wc:t ja pesuhuone) siivotaan sekä

roskat viedään ennen viikonlopun/loman viettoon lähtöä tai etäopiskelujakson/koulutussopimuksen alkua.

- Asuntolassa tehdään siivoustarkastuksia. Mikäli asukas ei kehotuksen jälkeen siivoa huonettaan tai asukkaat eivät huolehdi yhteisten tilojen siisteydestä, ohjataan siivoamisesta aiheutuneet kulut asukkaalle/asukkaille.
- Pois muuttaessaan opiskelija siivoaa huoneensa ja vie omat tavaransa pois. Mikäli huoneen kunnossa on huomauttamista avaimen luovutushetkellä, sovitaan jatkotoimenpiteistä.
- Oppilaitoksen ja opiskelija-asuntolan omaisuutta tulee käsitellä huolellisesti. Omaisuuden vahingoittumisesta asuntolassa tulee ilmoittaa viipymättä asuntolaohjajalle. Opiskelija joutuu korvaamaan aiheuttamansa vahingon joko yksin tai yhteisvastuullisesti toisten opiskelijoiden kanssa.
- Toisen omaisuuden käyttäminen ja niihin koskeminen luvatta on kiellettyä.
- Oppilaitos ei vastaa asukkaan omaisuudelle tapahtuneista vahingoista.
- Asuntolan automaattinen palovalvontajärjestelmä reagoi savuun ja höyryyn herkästi. Tämän vuoksi kynttilöiden polttaminen, omien lisälämmittimien ja esimerkiksi friteerauskeittimen käyttö on kielletty. Palovaroittimiin ei saa koskea, eikä niitä kuulu peittää.
- Mikäli opiskelija tahallisella toiminnallaan aiheuttaa palohälytyksen tai vartiointiliikkeen käynnin, ohjataan käynneistä syntyneet kulut opiskelijalle. Aiheeton palohälytys maksaa noin 900 euroa.

Eläinsolun säännöt

- Eläinsolupaikat on tarkoitettu eläinten hoidon opiskelijoille. Pääsääntöisesti opiskelijalle voidaan myöntää lupa vain yhteen eläimeen/terraarioon/häkkiin/akvaarioon, koska asuntolan huoneet ovat pieniä ja myös muilla opiskelijoilla saattaa olla solumissa lemmikkejä.
- Eläinsolupaikkaa anotaan sähköisellä asuntolapaikkahakemuksella.
- Myönnetty lupa on eläinkohtainen ja astuu voimaan, kun eläinsolumaksu on maksettu. Lemmikin saa tuoda asuntolaan vasta sitten, kun maksu on maksettu. Asuntolaan ei saa tuoda automaattisesti uutta eläintä poisviedyn tilalle.

- Eläinsolumaksu kissasta, koirasta, kanista sekä fretistä on 80 €/eläin/lukuvuosi ja terraariosta tai akvaariosta 30 €/lukuvuosi. Mikäli opiskelija haluaa anoa paikkaa lukuvuotta lyhyemmäksi ajaksi, on maksu kissan, koiran, kanin ja fretin osalta 10 €/eläin/kuukausi ja terraariosta tai akvaariosta 5 €/kuukausi (huom. maksu suoritetaan kerralla koko määräajan osalta, jonka opiskelija on lemmikilleen anonut). Eläinsolumaksu suoritetaan **käteismaksuna koulun toimistoon**.
- Asuntolaan tuotavien eläinten tulee olla riittävän sosiaalisia ja ympäristölleen vaarattomia. Eläinten tulee olla lajikohtaisten ohjeistusten mukaan **rokotettuja ja madotettuja**. Koirien ja kissojen tulee olla sisäsiistejä. Juoksuisen nartun pitäminen asuntolassa on kielletty.
- Opiskelija vastaa lemmikkinsä asianmukaisesta hoidosta ja ruokinnasta. Tätä valvotaan tekemällä säännöllisiä tarkastuksia eläinsoluihin.
- **Eläimen hoitoa ei saa laiminlyödä missään olosuhteissa**. Opiskelijalla tulee olla suunnitelma eläimen hoidosta esim. lomien, työssäoppimisjakson tai sairausloman aikana. Eläintä ei saa jättää vaille asianmukaista hoitoa missään olosuhteissa.
- Eläinten pitäminen vapaana oppilaitoksen alueella on kielletty.
- Opiskelija on velvollinen hankkimaan asianmukaiset jätöspussit ja keräämään lemmikkinsä jätökset pois oppilaitoksen alueelta.
- Lemmikin omistaja on vastuussa lemmikistään ja korvausvelvollinen lemmikin aiheuttamista vahingoista.
- Esim. sääntöjen laiminlyönti johtaa eläinsolupaikan menetykseen.
- Eläinsolumaksua ei palauteta.



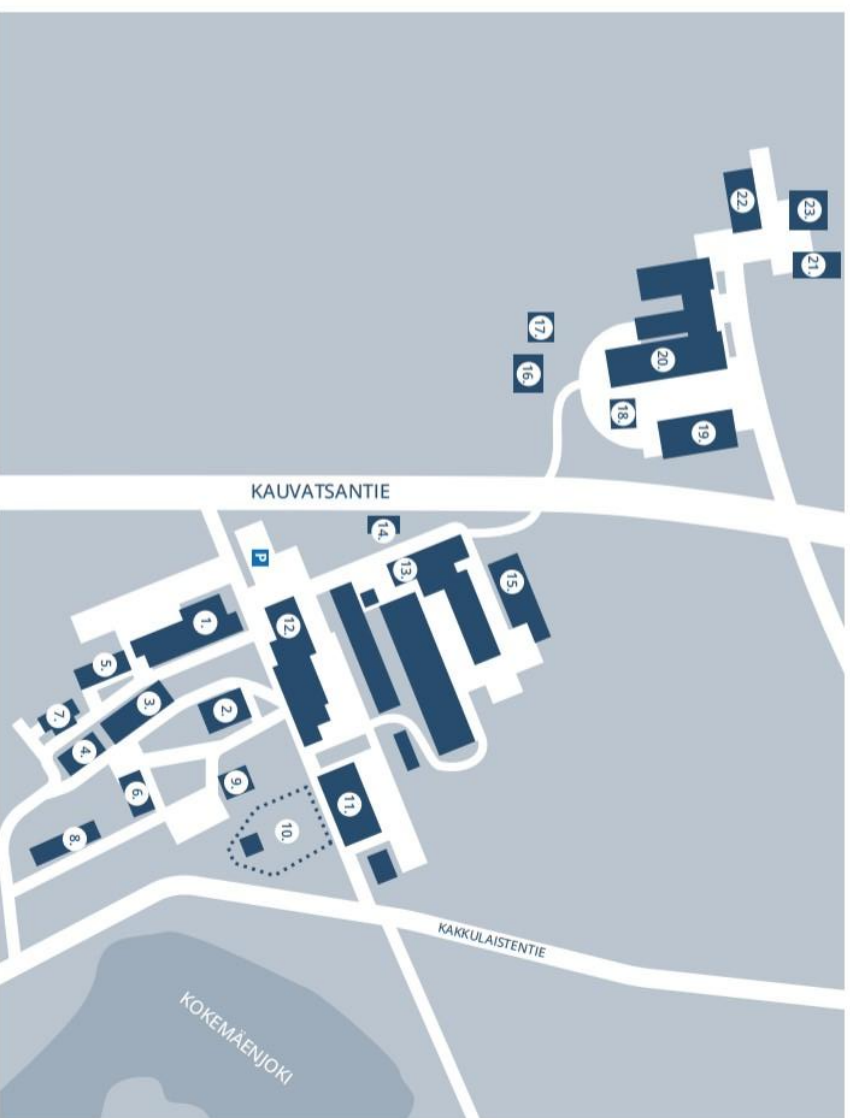
SASKY

SASKY

Huittisten ja Kokemäen oppilaitos

- | | |
|------------------------------------|-------------------------------------|
| 1. Mestari | 13. Pehtorska |
| • auidtorio | • puutarhamyymälä |
| • liikuntasali | • kasvihuoneet |
| • ruokala | |
| 2. Nestori | 14. Puutarhan huoltorakennus |
| • toimisto | |
| 3. Asuntola A | 15. Vihtori |
| 4. Asuntola B | 16. Varasto / autotalli |
| 5. Asuntola C | 17. Koiratarha |
| 6. Asuntola D | 18. Kuivuri |
| 7. Asuntolan huoltorakennus | 19. Maatilahalli |
| 8. Rivitalo | 20. Eläinrakennus |
| 9. Lintula | • koirala |
| 10. Koirakenttä | • liskola |
| 11. LVI-halli | • kanila |
| 12. Kasperi | • lampola |
| | • hieholia |
| | • rehuvarasto |
| | 21. Pihatto |
| | 22. Maatilan konekatos |
| | 23. Maatilan varastorakennus |

P Pysäköinti



Kauvatsantie 189, 32800 Kokemäki | Puh. 03 5212 3009

12 Tärkeät yhteystiedot

- **Yleinen hätänumero 112**
- **Asuntolaohjaaja Erika Heinimaa p. 040 631 2559**
- **Vartija p. 044 7418966**
- **Turvapalvelu 100 (keskus) p. 020 515 9960**
- **Opinto-ohjaaja Janna Heinimaa p. 044 560 4520**
- **Terveystenhoitaja Taru Simula p. 040 528 6635**
- **Kuraattori Reetta Peltonen p. 040 488 6142**

Kauvatsantie 189, 32800 Kokemäki

Kun soitat hätänumeroon, kerro ensin nimesi ja mistä soitat. Kerro hätä-keskuspäivystäjälle rauhallisesti, mitä on tapahtunut ja vastaa hänen esittämiin kysymyksiin. Toimi annettujen ohjeiden mukaisesti ja sulje puhelin vasta sitten, kun saat siihen luvan. Opasta auttajat perille. Turvapalveluihin soittaessa on myös tärkeää kertoa, mistä soitat.